

# Bilancio Sociale Cooperativa Sociale B+ 2022

Bilancio sociale predisposto ai sensi dell'articolo 14 del D. Lgs. n.117/2017.

Bilancio sociale elaborato attraverso il modello Iscoop di Legacoopsociali (CC BY-NC 4.0)

### Introduzione

L'anno appena concluso continua a segnare grandi difficoltà per il sistema cooperativo italiano, ma anche per tutto il tessuto sociale, locale e nazionale. La ripresa dalle conseguenze sanitarie, psicologiche, economiche e culturali della pandemia da Covid-19 sta ancora portando conseguenze negative sulle attività della cooperativa, principalmente sul fronte dell'inflazione. L'aumento dei prezzi delle derrate, del carburante e i costi energetici hanno importanti ricadute nello svolgimento dei servizi. Tuttavia è nostra ferma intenzione continuare a lavorare affinché le difficoltà siano superate grazie ai punti di forza, la volontà di miglioramento e alle notevoli potenzialità della nostra cooperativa.

Il presente bilancio sociale vuole rispondere ai bisogni, alle aspettative e agli interessi di tutti gli stakeholder e di tutti i soci della cooperativa. Obiettivo principale del documento è che il bilancio sociale continui ad operare per sviluppare il flusso comunicativo bidirezionale, al fine non solo di trasmettere i risultati ottenuti dalla cooperativa nel corso del 2022, ma scoprire anche i punti di miglioramento delle attività suggeriti da chiunque abbia l'intenzione di farlo, sia esso un socio, un fornitore, un beneficiario diretto o indiretto dei progetti condotti.

Segnaliamo che anche nell'anno 2022 i contenziosi lavorativi presentatisi, si sono risolti tramite patteggiamento in sede sindacale alla data della redazione di questo bilancio.

### La lettera del Presidente

Cari soci,

con grande piacere e responsabilità ci siamo dedicati anche quest'anno alla redazione del Bilancio Sociale della cooperativa, per rendicontare sia i risultati economici, che tutte le cause e gli effetti dell'impatto socio-ambientale creato con lo svolgimento delle nostre attività e servizi.

Di fronte ai giganteschi avvenimenti di questi anni (la pandemia, il cambiamento climatico, la guerra in Ucraina) ci sembra forse di essere divenuti più piccoli. Le aspettative su di un progresso e sviluppo continui, che aprivano la nostra immaginazione verso un futuro sereno e stabile, sembrano svaniti, e hanno lasciato il passo ad un senso di impotenza, di incertezza, di stanchezza, di punti di riferimento persi o da ricostruire.

Forse ci sentivamo capaci di crescere armoniosamente e in maniera continua, ma le situazioni e le problematiche che ci troviamo ad affrontare e che non siamo in grado di controllare ci danno a volte un senso di impotenza.

Una certezza l'abbiamo però sotto i nostri occhi: i poveri sono sempre più poveri, e sempre più numerosi; chi è a disagio non migliora la sua condizione; chi ha poche speranze non riesce ad aggrapparsi a falsi miti di benessere.

E allora che fare? In fondo sapere di essere piccoli ci dà una nuova dimensione, meno tranquilla ma più legata alla realtà e predittiva di qualche speranza in più. E' da qui che ricomincia la vita sociale e produttiva della cooperativa: meno abbiamo da difendere (rendite, posizioni, beni, ruoli), più possiamo impegnarci per migliorare lo stato delle cose, a partire dal nostro lavoro quotidiano.

Il 2022 è stato un anno che ci ha proposto nuove sfide, insieme ad ostacoli aggiuntivi da superare, un anno di tenuta e di resilienza sotto molti punti di vista. Il numero di soci è rimasto pressoché costante (in leggero calo), non è stato necessario ricorrere alla cassa integrazione e abbiamo conseguito una crescita tra i lavoratori fragili. Il nostro fatturato è cresciuto, ritornando ai livelli pre- covid. Il margine invece ne ha sofferto - riflettendo la crescita nel settore ristorazione a marginalità contenuta a vantaggio dell'inserimento lavorativo - considerato il notevolissimo aumento dei costi di derrate ed energia. Tutto questo conferma comunque che il lavoro che per anni abbiamo costruito porta con sé solide basi e valori che cerchiamo di trasmettere a tutti, ogni giorno. Ci tengo particolarmente a sottolineare che la forza della nostra cooperativa nasce dal lavoro di gruppo e dalla volontà di lavorare insieme verso un obiettivo comune, che sin dalla fondazione di B+ ritrova il suo più profondo significato nell'inserimento lavorativo e nella visione mutualistica della nostra realtà.

Noi tutti perciò ci dobbiamo sentire forti all'interno di un'organizzazione come B+ che continuamente progetta e pianifica nuove attività e nuove sfide occupazionali che possano portare sviluppo, lavoro, e di qualità - non solo sociale - per la nostra collettività. Nessuno si dovrà sentire solo nell'affrontare la situazione economica che ci aspetta nel prossimo futuro, anche a causa dei venti di guerra e delle spinte inflazionistiche, perché solo facendo fronte comune con il lavoro e il "gruppo" sapremo continuare ad essere competitivi e solidali.

Vi consegniamo il Bilancio Sociale del 2022 che è lo strumento che descrive le attività complessive della cooperativa e comunica a tutti gli stakeholder il valore dell'impatto sociale della nostra cooperativa.

Buon Lavoro a tutti

Fausto Spilla

## Nota metodologica

La redazione del bilancio sociale segue le linee guida per la redazione degli enti del terzo settore ai sensi dell'art. 14 comma 1 d.lgs. 117/2017 e dell'art. 9 comma 2 d.lgs. 112/2017.

Il presente Bilancio Sociale è coordinato, nella redazione, dall'organo Amministrativo della cooperativa con il contributo dei consulenti di gestione economica e del personale. La supervisione è del Consiglio di Amministrazione nella figura del Presidente. Altre collaborazioni sono direttamente avvenute da soci della cooperativa con mansioni specifiche (responsabili di servizio, responsabili di progetto, referenti amministrativi, responsabili per la sicurezza, responsabili manutenzione/lavori/acquisti). Il presente Bilancio sarà diffuso mediante il sito della cooperativa e presentato in assemblea di Bilancio.

## Identità

### Presentazione e dati Anagrafici

#### Ragione Sociale

B+ Cooperativa Sociale

#### Partita IVA

02068500541

#### Codice Fiscale

02068500541

#### Forma Giuridica

Cooperativa sociale tipo B

#### Settore Legacoop

Produzione e servizi

#### Anno Costituzione

1994

#### Associazione di rappresentanza

Legacoop

## Consorzi

Consorzio abn -A&B network sociale - Società Cooperativa Sociale

## Attività di interesse generale ex art. 2 del D.Lgs. 112/2017

#### Tipologia attività

p) Servizi finalizzati all'inserimento o al reinserimento nel mercato del lavoro dei lavoratori e delle persone di cui al comma 4

#### Descrizione attività svolta

#### Principale attività svolta da statuto di tipo B

Altro

Principale attività svolta da statuto: Altro

Ristorazione Collettiva

Descrivere sinteticamente gli aspetti socio-economici del contesto di riferimento e i territori in cui si opera. Per contesto si intende non solo l'ambito geografico in cui si svolge l'attività, ma anche tutti quei fenomeni e tendenze di carattere generale, che possono avere natura economica, politica e sociale e che condizionano e influenzano le scelte e i comportamenti della cooperativa/consorzio.

Regioni

Umbria

Province

Perugia

## Sede Legale

**Indirizzo**

via Luigi Einaudi, 49

**C.A.P.**

06049

**Regione**

Umbria

**Provincia**

Perugia

**Comune**

Spoletto

**Telefono**

075514511

**Fax**

0755004584

**Email**

info@bpiucoopsociale.it

**Sito Web**

www.bpiucoopsociale.it

## Sede Operativa

**Indirizzo**

via fratelli Cairoli, 24

**C.A.P.**

06125

**Regione**

Umbria

**Provincia**

Perugia

**Comune**

Perugia

**Telefono**

075514511

**Fax**

0755004584

**Email**

info@bpiucoopsociale.it

**Sito Internet**

www.bpiucoopsociale.it

## Storia dell'Organizzazione

**Breve storia dell'organizzazione dalla nascita al periodo di rendicontazione**

B+ è una impresa sociale costituita, in base alla Legge 381/1991 e al Decreto 112/2017, come Cooperativa Sociale di tipo B. B+ nasce nel 1994 con l'obiettivo di perseguire l'interesse generale della comunità, della promozione umana e dell'integrazione sociale dei cittadini attraverso lo svolgimento di attività finalizzate all'inserimento lavorativo di persone appartenenti a categorie protette. B+ è iscritta all'Albo Regionale delle Cooperative sociali Sez. B – N. 26 LR 9/2005 Regione Umbria. La cultura e la pratica aziendale di B+ si fondano in questo senso sui principi ispiratori di una imprenditorialità sociale che non sia orientata soltanto alla produzione di beni e servizi di qualità, ma anche alla creazione di valore aggiunto per la comunità in cui opera. In questo senso, siamo una delle realtà imprenditoriali più importanti del territorio umbro. La qualità produttiva e la valenza sociale dei servizi erogati da B+ si misurano anche nella quantità e nelle proprietà dell'occupazione reale creata sul territorio e nella capacità di coadiuvare l'Ente pubblico nella realizzazione di Servizi qualità e nella predisposizione e realizzazione di strategie di inclusione sociale per le persone svantaggiate, che mirino concretamente al loro inserimento nel mondo del lavoro e nella società in cui vivono.

## Mission, vision e valori

### Mission, finalità, valori e principi della cooperativa

Scopo della Cooperativa Sociale B+ è quello di perseguire l'interesse generale della comunità, della promozione umana e dell'integrazione sociale dei cittadini tramite lo svolgimento di attività finalizzate all'inserimento lavorativo di persone svantaggiate.

La cultura e la pratica aziendale di B+ si fondano in questo senso sui principi ispiratori di una imprenditorialità sociale che non sia orientata soltanto alla produzione di beni e servizi di qualità, ma anche alla creazione di valore aggiunto per la comunità in cui opera.

La nostra cooperativa si impegna inoltre quotidianamente per soddisfare e rispettare i principi dell'Alleanza Cooperativa Internazionale, tra cui il principio della porta aperta e l'intergenerazionalità, strettamente collegata alla sostenibilità dell'impresa, consapevoli che *"good ethics is good business"*, cioè che gestire responsabilmente la nostra impresa sociale sia anche il modo migliore per farla fiorire e continuare a svilupparla.

### Partecipazione e condivisione della mission e della vision

## Governance

### Sistema di governo

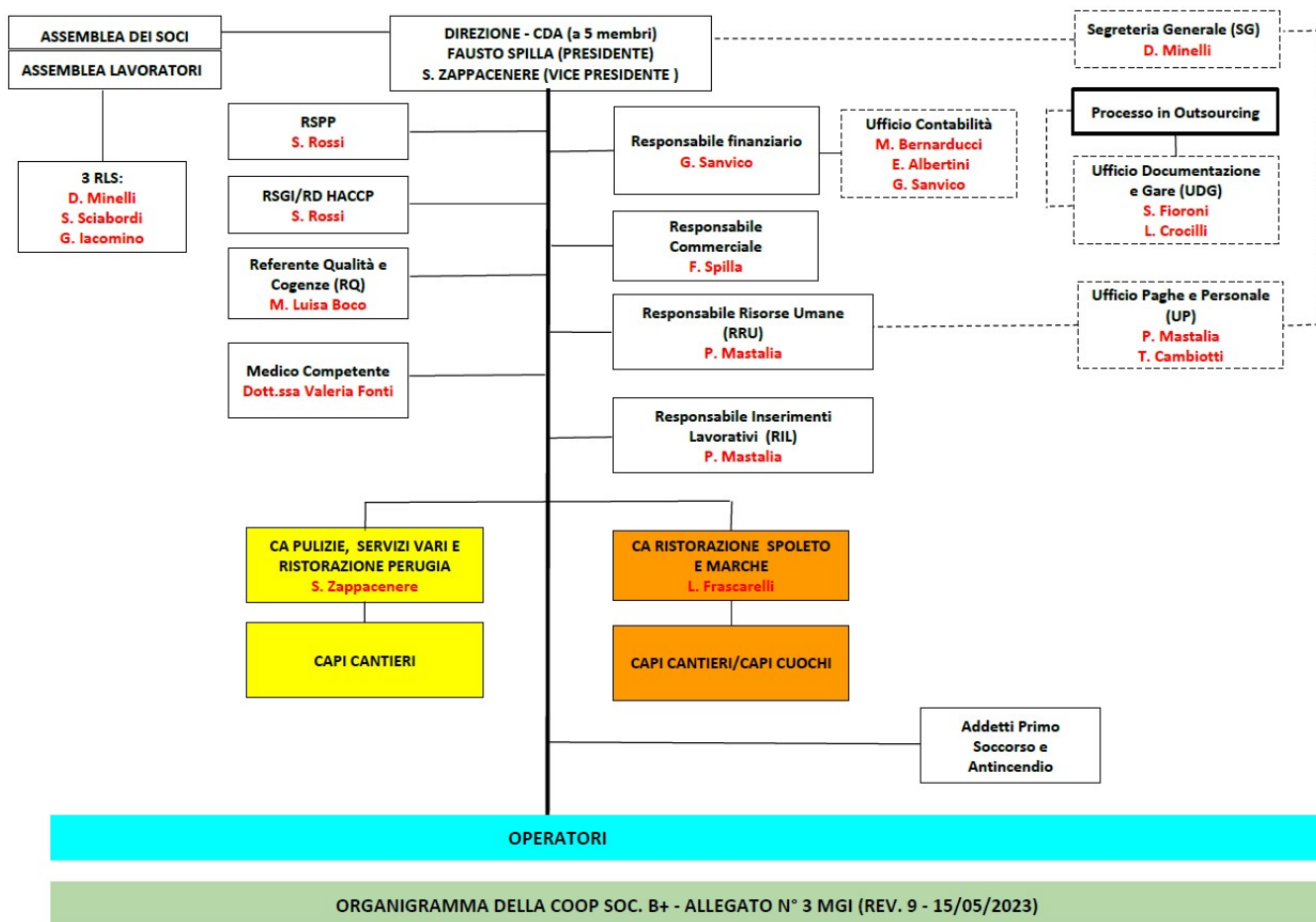
La nostra cooperativa è gestita democraticamente dai soci. In particolar modo ogni aspetto decisionale è rimandato e scandito dai momenti formali costituiti dalle assemblee dei soci.

L'organo eletto per la gestione dell'indirizzo strategico è il Consiglio di amministrazione, del quale si daranno ulteriori dettagli in seguito.

Oltre all'Assemblea dei Soci, gli altri organi di governo e controllo sono: Consiglio di amministrazione (5 membri, di cui Presidente e Vicepresidente) e Collegio sindacale.

Come si può vedere dall'organigramma di seguito rappresentato, i servizi e i vari uffici sono gestiti da responsabili individuati nel grafico. I nostri uffici per i servizi sono gestiti dai rispettivi Responsabili per il settore ristorazione, pulizie e servizi vari. Disponiamo inoltre di un Responsabile finanziario, un Responsabile delle Risorse Umane e un Responsabile commerciale. Queste ultime due figure, insieme, sono anche responsabili dei percorsi di inserimento lavorativo.

### Organigramma



Certificazioni, modelli, e qualifiche della cooperative (Qualità, Sa8000, Rating di legalità, Sistema organizzativo 231...)

Sistema di Qualità ISO 9001:2015

Sistema di Sicurezza alimentare ISO 22000 e Rintracciabilità alimentare ISO 22005, Sistemi di Gestione Ambientale ISO 14001, Sistemi di Gestione per la Sicurezza ISO 14001, Attestazione SOA, Certificazione Emas per il Centro Cottura di proprietà Sale in Zucca

### Responsabilità e composizione del sistema di governo

Assemblea dei Soci; Consiglio di amministrazione (5 membri, di cui presidente e vicepresidente); Collegio sindacale. Le rispettive responsabilità sono definite e normate dallo Statuto e dalla normativa vigente

### Responsabilità e composizione del sistema di governo

<b>Nominativo</b> Fausto Spilla	<b>Carica ricoperta</b> Presidente	<b>Data prima nomina</b> 23/01/2015	<b>Periodo in carica</b> Fino approv. bilancio 31/12/2023
<b>Nominativo</b> Leonardo Crocilli o Etocilli	<b>Carica ricoperta</b> Consigliere	<b>Data prima nomina</b> 23/01/2015	<b>Periodo in carica</b> Fino approv. bilancio 31/12/2023
<b>Nominativo</b> Pasquale Mastalia	<b>Carica ricoperta</b> Consigliere	<b>Data prima nomina</b> 23/01/2015	<b>Periodo in carica</b> Fino approv. bilancio 31/12/2023
<b>Nominativo</b> Simona Zappacenere	<b>Carica ricoperta</b> Vice Presidente	<b>Data prima nomina</b> 12/08/2015	<b>Periodo in carica</b> Fino approv. bilancio 31/12/2023
<b>Nominativo</b> Luca Frascarelli	<b>Carica ricoperta</b> Consigliere	<b>Data prima nomina</b> 12/08/2015	<b>Periodo in carica</b> Fino approv. bilancio 31/12/2023
<b>Nominativo</b> Tommaso Buonincontri	<b>Carica ricoperta</b> Presidente Collegio Sindacale	<b>Data prima nomina</b> 26/07/2019	<b>Periodo in carica</b> Fino approv. bilancio 31/12/2024
<b>Nominativo</b> Menconi Vitaliano	<b>Carica ricoperta</b> Sindaco Supplente	<b>Data prima nomina</b> 26/07/2019	<b>Periodo in carica</b> Fino approv. bilancio 31/12/2024
<b>Nominativo</b> Marcugini Lorena	<b>Carica ricoperta</b> Sindaca effettiva	<b>Data prima nomina</b> 4/11/2016	<b>Periodo in carica</b> Fino approv. bilancio 31/12/2024
<b>Nominativo</b> Rossetti Stefano	<b>Carica ricoperta</b> Sindaco effettivo	<b>Data prima nomina</b> 4/11/2016	<b>Periodo in carica</b> Fino approv. bilancio 31/12/2024
<b>Nominativo</b> Carloni Massimo	<b>Carica ricoperta</b> Sindaco Supplente	<b>Data prima nomina</b> 26/07/2019	<b>Periodo in carica</b> Fino approv. bilancio 31/12/2024

## Focus su presidente e membri del CDA

### Presidente e legale rappresentante in carica

#### Nome e Cognome del Presidente

Fausto Spilla

#### Durata Mandato (Anni)

3

#### Numero mandati del Presidente

3

### Consiglio di amministrazione

#### Inserire i dati richiesti

5

#### Durata Mandato (Anni)

3

#### N.° componenti persone fisiche

5

#### Maschi

4

#### Totale Maschi

%80.00

#### Femmine

1

#### Totale Femmine

%20.00

#### fino a 40 anni

1

#### Totale fino a 40 anni

%20.00

#### da 41 a 60 anni

4

#### Totale da 41 a 60 anni

%80.00

#### Nazionalità italiana

5

#### Totale Nazionalità italiana

%100.00

## Partecipazione

### Vita associativa

La vita associativa rappresenta uno dei cardini della cooperazione sociale. Come lo è della nostra cooperativa. Uno dei valori più importanti di B+ è il costante ascolto ai bisogni e alle richieste dei soci, ciò è dimostrato dalla flessibilità ad esempio della gestione del personale, compatibilmente con il rispetto degli impegni presi nei confronti degli altri stakeholders.

Continuiamo a credere nel ruolo fondamentale che ricopre una comunicazione chiara e trasparente verso gli stakeholders, per permettere di risolvere (e possibilmente anticipare) tutte le problematiche che possono sorgere nella gestione di un'impresa come soci e non solo come colleghi.

Da un punto di vista migliorativo, per quanto riteniamo essenziale il costante scambio informale che ad oggi avviene, possiamo impegnarci maggiormente nello svolgimento di incontri partecipativi formali, non solo attraverso le assemblee, ma anche incontri di settore lavorativo ad esempio.

### Numero aventi diritto di voto

259

### N. di assemblee svolte nel periodo di rendicontazione

2

## Partecipazione dei soci alle assemblee

Data Assemblea	N. partecipanti (fisicamente presenti)	N. partecipanti (con conferimento di delega)	Indice di partecipazione
11-02-2022	42	72	%44.02
30-05-2022	46	46	%35.52

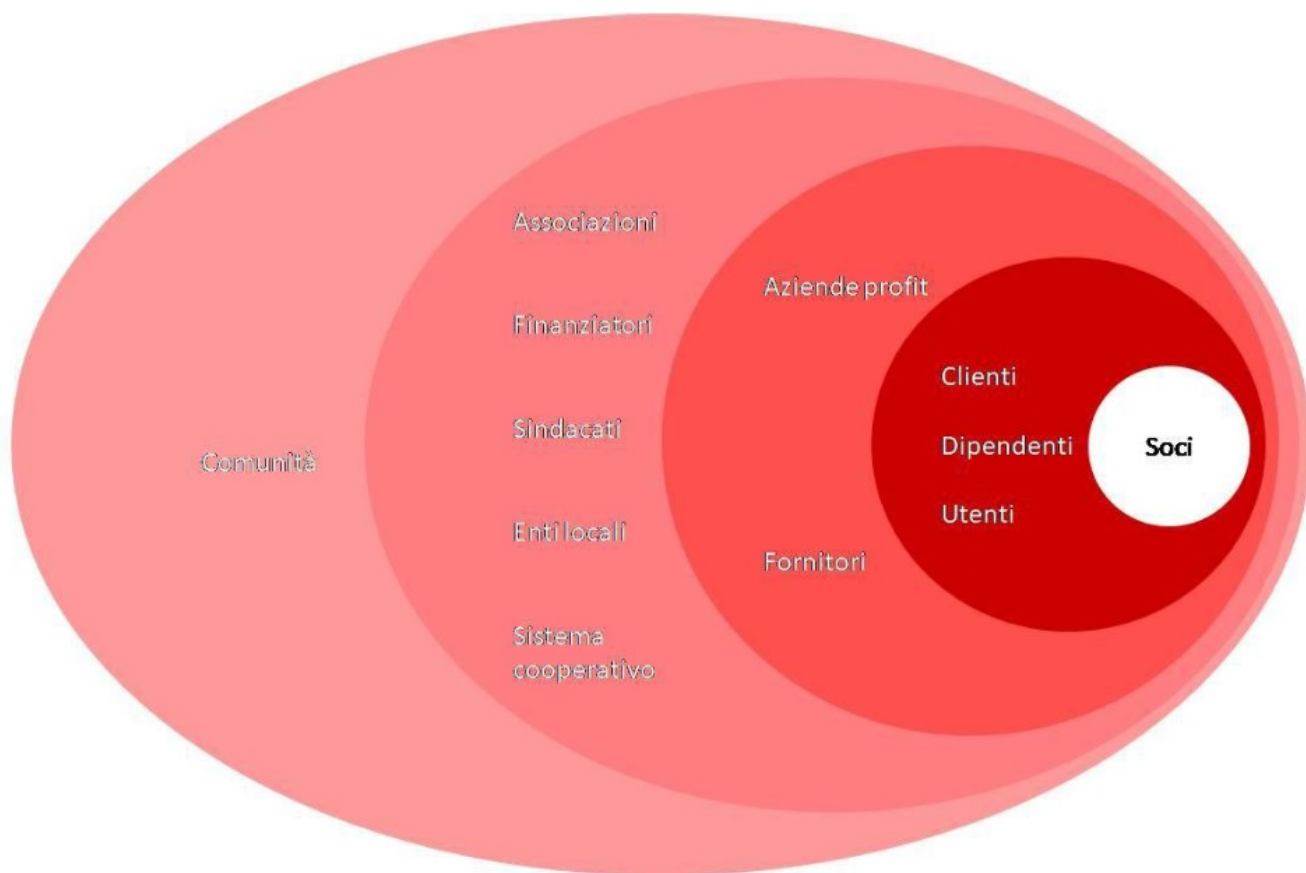
## Mappa degli Stakeholder

### Mappa degli Stakeholder

I nostri principali stakeholders sono rappresentanti internamente dai nostri soci, i nostri dipendenti e i nostri collaboratori. Tutti i nostri rapporti sono intrattenuti nel rispetto dei valori dell'inclusione, della partecipazione e della trasparenza. Esternamente intratteniamo intensi rapporti con la Pubblica Amministrazione, con i nostri utenti, con i nostri fornitori, con i nostri finanziatori e con alcune aziende del settore privato.

### Immagine





## Sociale: Persone, Obiettivi e Attività

### Sviluppo e valorizzazione dei soci

Vantaggi di essere socio

#### Numero e Tipologia soci

Soci ordinari	253
Soci volontari	5

#### Focus Tipologia Soci

Soci lavoratori	187
Soci svantaggiati	66
Soci persone giuridiche	0

#### Focus Soci persone fisiche

Genere			
	Maschi	86	%33
	Femmine	172	%67
			<b>Totale</b>
			258.00
Età			
fino a 40 anni	73		%28.29
Dai 41 ai 60 anni	158		%61.24
Oltre 60 anni	27		%10.47
			<b>Totale</b>
			258.00
Nazionalità			
			<b>Totale</b>
Studi			
Laurea	8		%3.10
Scuola media superiore	165		%63.95
Scuola media inferiore	52		%20.16
Scuola elementare	23		%8.91
Nessun titolo	10		%3.88
			<b>Totale</b>
			258.00

Soci svantaggiati per tipologia svantaggio, genere, età, titolo di studio, nazionalità

Detenuti ed ex detenuti Maschi 0	Detenuti ed ex detenuti Femmine 0	Totale	Percentuale Maschi % 0.00	Percentuale Femmine % 0.00	
Disabili fisici Maschi 10	Disabili fisici Femmine 18	Totale 28.00	Percentuale Maschi % 35.71	Percentuale Femmine % 64.29	
Disabili psichici e sensoriali Maschi 0	Disabili psichici e sensoriali Femmine 0	Totale	Percentuale Maschi % 0.00	Percentuale Femmine % 0.00	
Minori Maschi 0	Minori Femmine 0	Totale	Percentuale Maschi % 0.00	Percentuale Femmine % 0.00	
Pazienti psichiatrici Maschi 10	Pazienti psichiatrici Femmine 15	Totale 25.00	Percentuale Maschi % 40.00	Percentuale Femmine % 60.00	
Tossicodipendenti / Alcolisti Maschi 7	Tossicodipendenti / Alcolisti Femmine 3	Totale 10.00	Percentuale Maschi % 70.00	Percentuale Femmine % 30.00	
fino a 40 anni 11  %16.67	Dai 41 ai 60 anni 49  %74.24	oltre i 60 anni 6  %9.09			Totale 66.00
Nazionalità italiana 0  %0.00	Europea non italiana 0  %0.00	Extraeuropea 0  %0.00			Totale
Laurea 1  %1.52	Scuola media inferiore 31  %46.97	Scuola media superiore 26  %39.39	Scuola elementare 5  %7.58	Nessun titolo 3  %4.55	Totale 66.00

## Anzianità associativa

da 0 a 5 anni	da 6 a 10 anni	da 11 a 20 anni	oltre 20 anni
34	25	6	1
%51.52	%37.88	%9.09	%1.52
<b>Totale</b>			
66.00			

## Occupazione: sviluppo e valorizzazione dei lavoratori

Politiche del lavoro e salute e sicurezza, contratti di lavoro applicati

Welfare aziendale

Numero Occupati

296

N. occupati svantaggiati

73

## Occupati soci e non soci

occupati soci maschi	occupati soci femmine	
86	159	
		<b>Totale</b>
		245.00

occupati non soci maschi	occupati non soci femmine	
13	38	
		<b>Totale</b>
		51.00

occupati soci fino ai 40 anni	occupati soci da 41 a 60 anni	occupati soci oltre 60 anni	
70	152	23	
			<b>Totale</b>
			245.00

occupati NON soci fino ai 40 anni	occupati NON soci fino dai 40 ai 60 anni	occupati NON soci oltre i 60 anni	
20	26	5	
			<b>Totale</b>
			51.00

Occupati soci con Laurea	Occupati soci con Scuola media superiore	Occupati soci con Scuola media inferiore	
8	134	33	
Occupati soci con Scuola elementare	Occupati soci con Nessun titolo		
13	6		
			<b>Totale</b>
			194.00

Occupati NON soci con Laurea	Occupati NON soci con Scuola media superiore	Occupati NON soci con Scuola media inferiore	
0	23	17	
Occupati NON soci con Scuola elementare	Occupati NON soci con Nessun titolo		
7	4		
			<b>Totale</b>
			51.00

Occupati soci con Nazionalità Italiana	Occupati soci con Nazionalità Europea non italiana	Occupati soci con Nazionalità Extraeuropea	
0	0	0	
			<b>Totale</b>

Occupati NON soci con Nazionalità Italiana	Occupati NON soci con Nazionalità Europea non italiana	Occupati NON soci con Nazionalità Extraeuropea	
0	0	0	

## Volontari e tirocinanti (svantaggiati e non)

Volontari Svantaggiati	Volontari Svantaggiati	Volontari NON Svantaggiati	Volontari NON Svantaggiati
Maschi	Femmine	Maschi	Femmine
0	0	0	0
Totale svantaggiati		Totale non svantaggiati	
Tirocinanti Svantaggiati	Tirocinanti Svantaggiati	Tirocinanti NON Svantaggiati	Tirocinanti NON Svantaggiati
Maschi	Femmine	Maschi	Femmine
3	0	0	0
Totale svantaggiati		Totale non svantaggiati	
3.00			

## Occupati svantaggiati soci e non soci

Occupati svantaggiati soci Maschi	Occupati svantaggiati soci Femmine	
30	36	
		Totale
		66.00
Occupati svantaggiati non soci Maschi	Occupati svantaggiati non soci Femmine	
2	5	
		Totale
		7.00
fino a 40 anni	da 41 a 60 anni	oltre 60 anni
11	55	7
%15.07	%75.34	%9.59
Totale		
73.00		
Laurea	%1.37	
1		
Scuola media superiore	%57.53	
42		
Scuola media inferiore	%27.40	
20		
Scuola elementare	%6.85	
5		
Nessun titolo	%6.85	
5		

			<b>Totale</b> 73.00
<b>Nazionalità italiana</b>	<b>Europea non italiana</b>	<b>Extraeuropea</b>	
0	0	0	
%0.00	%0.00	%0.00	
<b>Totale</b>			
<b>Detenuti ed ex detenuti Tirocinio</b>	<b>Detenuti ed ex detenuti Contratto</b>	<b>Detenuti ed ex detenuti Altro</b>	
0	0	0	
			<b>Totale</b>
<b>Disabili fisici Tirocinio</b>	<b>Disabili fisici Contratto</b>	<b>Disabili fisici Altro</b>	
0	28	0	
			<b>Totale</b> 28.00
<b>Disabili, psichici e sensoriali Tirocinio</b>	<b>Disabili, psichici e sensoriali Contratto</b>	<b>Disabili, psichici e sensoriali Altro</b>	
0	10	0	
			<b>Totale</b> 10.00
<b>Minori (fino a 18 anni) Tirocinio</b>	<b>Minori (fino a 18 anni) Contratto</b>	<b>Minori (fino a 18 anni) Altro</b>	
0	0	0	
<b>Pazienti psichiatrici Tirocinio</b>	<b>Pazienti psichiatrici Contratto</b>	<b>Pazienti psichiatrici Altro</b>	
0	25	0	
			<b>Totale</b> 25.00
<b>Tossicodipendenti/ Alcolisti (dipendenze patologiche) Tirocinio</b>	<b>Tossicodipendenti/ Alcolisti (dipendenze patologiche) Contratto</b>	<b>Tossicodipendenti/ Alcolisti (dipendenze patologiche) Altro</b>	
0	10	0	
			<b>Totale</b> 10.00
<b>Totale</b>			
73.00			

## Tipologia di contratti di lavoro applicati

## Nome contratto

Contratto Collettivo Nazionale di Lavoro per le lavoratrici e i lavoratori delle cooperative del settore socio-sanitario assistenziale-educativo e di inserimento lavorativo

Dipendenti a tempo indeterminato e a tempo pieno 37	% 12.50
Dipendenti a tempo indeterminato e a part time 211	% 71.28
Dipendenti a tempo determinato e a tempo pieno 5	% 1.69
Dipendenti a tempo determinato e a part time 43	% 14.53
Collaboratori continuative 0	% 0.00
Lavoratori autonomi 0	% 0.00
Altre tipologie di contratto 0	% 0.00
<b>Totale</b> 296.00	

## Struttura dei compensi, delle retribuzioni, delle indennità erogate

### Organo di amministrazione e controllo

Retribuzione annua lorda minima 16309	Retribuzione annua lorda massima 22731	Rapporto 1.39
--	---	------------------

## Dirigenti

## Volontari

Importo dei rimborsi complessivi annuali 0	Numero volontari che hanno usufruito del rimborso 0
---	--

## N. malattie e infortuni e incidenza



N. infortuni professionali  
12

N. malattie professionali  
9

Totale  
21.00

## Formazione

Tipologia e ambiti corsi di formazione

### Tipologia e ambiti corsi di formazione

Ambito formativo	Tipologia corsi di formazione e aggiornamento continuo (specifica)
Salute e sicurezza	Sicurezza sui luoghi di lavoro (1a formazione e aggiornamenti periodici)
n. ore di formazione	n. lavoratori formati
2630	449

### Ore medie di formazione per addetto

Ore di formazione complessivamente erogate nel periodo di rendicontazione	Totale organico nel periodo di rendicontazione	Rapporto
0	0	

Feedback ricevuti dai partecipanti

## Qualità dei servizi

### Attività e qualità di servizi

Descrizione

Attività presidiate ex attività di interesse generale art. 2 del decreto legislativo n. 112/2017

Carattere distintivo nella gestione dei servizi

### Percorsi di inserimento lavorativo

N. operatori dedicati all'inserimento lavorativo al 31 /12

1

## Impatti dell'attività

Ricadute sull'occupazione territoriale

Media occupati del periodo di rendicontazione	Media occupati ( anno -1)	Media occupati ( anno -2)
0	0	0
	Media occupati del periodo di	Media occupati ( anno -1)

rendicontazione  
0

0

Media occupati ( anno -2)

0

Rapporto con la collettività

Rapporto con la Pubblica Amministrazione

Impatti ambientali

## Situazione Economico-Finanziaria

### Attività e obiettivi economico-finanziari

Situazione economica, finanziaria e patrimoniale

#### Attivo patrimoniale , patrimonio proprio, utile di esercizio

Dati da Bilancio economico

Fatturato	€7.914.967,00
Attivo patrimoniale	€5.329.244,00
Patrimonio proprio	€172.960,00
Utile di esercizio	-€52.852,00

#### Valore della produzione

Valore della produzione anno di rendicontazione	Valore della produzione anno di rendicontazione ( anno -1)	Valore della produzione anno di rendicontazione ( anno -2)
8250056	6941199	5564592

#### Composizione del valore della produzione

Composizione del Valore della produzione (derivazione dei ricavi)	Valore della produzione	Ripartizione % ricavi
Ricavi da Pubblica Amministrazione	5379037	% 65.20
Ricavi da aziende profit	1812784	% 21.97
Ricavi da organizzazioni del terzo settore e della cooperazione	1058235	% 12.83
<b>Totale</b>		
8'250'056.00		

## Fatturato per servizio (ex attività di interesse generale ex art. 2 del D.Lgs. 112/2017)

Tipologia Servizi	Fatturato
a) interventi e servizi sociali ai sensi dell'articolo 1, commi 1 e 2, della legge 8 novembre 2000, n. 328, e successive modificazioni, e interventi, servizi e prestazioni di cui alla legge 5 febbraio 1992, n. 104, e alla legge 22 giugno 2016, n. 112, e successive modificazioni;	8250056
<b>Totale</b>	8'250'056.00

## Fatturato per servizio Cooperative tip.B

### Area servizi a commercio

8250056	<b>Totali</b>	8'250'056.00
---------	---------------	--------------

## Fatturato per Territorio

### Provincia

Perugia	7273215	% 88.16
Ancona	976841	% 11.84

RSI

Responsabilità Sociale e Ambientale

Buone pratiche

La nostra cooperativa si impegna quotidianamente per il rispetto delle migliori condizioni socio-ambientali possibili. La nostra stessa mission cooperativa ha come obiettivo l'inclusione sociale e lavorativa senza discriminazioni di alcun tipo.

In particolare durante il 2022 abbiamo condotto alcune collaborazioni per impegnarci maggiormente a creare un impatto sociale positivo.

Dopo l'esperienza del progetto "La Spesa a Casa", in collaborazione con i soggetti della GDO del territorio che prevedeva la consegna della spesa presso le abitazioni delle persone più a rischio per il Covid-19, la cooperativa ha continuato lo sviluppo, nei territori di Perugia e Spoleto, del progetto "Pasti Sociali" per le famiglie in difficoltà.

*Oltre a questo è continuata l'attività di donazione delle rimanenze della produzione dei pasti nella ristorazione collettiva, sia nei progetti e nei servizi di ristorazione collettiva attualmente in corso, sia come manifestazione di intenti nei bandi di gara ai quali partecipa la cooperativa, dando valore aggiunto alle offerte tecniche.*

Grazie infine alla ristorazione collettiva nelle scuole, contribuiamo alla promozione di progetti per il rispetto ambientale (grazie ad elementi quali la filiera corta, l'utilizzo prodotti ecosostenibili, le corrette abitudini alimentari, la riduzione della carne come abitudine personale), oltre che alla sensibilizzazione rispetto all'utilizzo di corrette procedure igieniche, questione divenuta di primaria importanza soprattutto a causa della recente crisi sanitaria da Covid-19.

## Partnership, collaborazioni con altre organizzazioni

Tipologia Partner	Denominazione	Tipologia Attività
Pubblica amministrazione	Partnership Pasti Sociali	Produzione e consegna dei pasti a domicilio a prezzi calmierati o gratuiti
Tipologia Partner	Denominazione	Tipologia Attività
Organizzazioni profit	Partnership Recupero eccedenze alimentari	Collaborazione con le Caritas (e associazione no profit) al fine di donare le rimanenze della nostra ristorazione collettiva.

## Obiettivi Sviluppo Sostenibile SDGs

### Obiettivi Sviluppo Sostenibile SDGs

7. energia pulita e accessibile: assicurare a tutti l'accesso a sistemi di energia economici, affidabili, sostenibili e moderni;

### Politiche e strategie

La nostra cooperativa ha l'obiettivo di promuovere una cultura del lavoro equa, inclusiva ed orientata alla sostenibilità, intesa ovviamente non solo in ambito prettamente economico, ma anche in termini di rispetto dell'ambiente e di contributo positivo alla comunità, per restituire il valore aggiunto da noi generato a tutti coloro che fanno parte della nostra comunità di riferimento.

Ciò si coniuga strettamente con i Sustainable Development Goals sopra citati.

Per noi lo strumento primario per contribuire agli obiettivi detti è la creazione di opportunità di lavoro per tutti. Per questo siamo fieri di definirci impresa sociale: creiamo valore aggiunto per il territorio grazie al contributo lavorativo di tutto il personale coinvolto, in base alle proprie capacità.

## Coinvolgimento degli stakeholder

### Attività di coinvolgimento degli stakeholder

E' continua la collaborazione con molteplici stakeholders, sia interni sia esterni, consapevoli che la nostra mission di creazione di lavoro inclusivo e sociale non può essere raggiunta unicamente con il nostro contributo.

Per questo collaboriamo attivamente con tutti i nostri soci, dipendenti, utenti, fornitori e aziende del settore profit, oltre naturalmente alla Pubblica Amministrazione.

Per ciascuno stakeholder le modalità di coinvolgimento possono essere differenti, in base alla frequenza di comunicazione, alla tipologia di rapporto intrattenuta e alla longevità del rapporto instaurato.

Continuiamo ad intrattenere principalmente modalità unidirezionali di tipo informativo (invio di documentazione) e modalità bidirezionali di tipo consultivo (confronti, tavoli decisionali), al fine di programmare insieme ai partner le attività da svolgere.

## Numero, tipologia e modalità di coinvolgimento di stakeholder interni

Categoria	Tipologia di relazione o rapporto	Livello di Coinvolgimento	Modalità di coinvolgimento
Soci	Decisionale e di coinvolgimento	Generale: attività complessiva della cooperativa	Azioni "collettive" (Es. eventi, giornate di sensibilizzazione)
Soci	Scambio mutualistico	Specifico: confronto su un'attività specifica/settore specifico della cooperativa (es. politiche di welfare, inserimento lavorativo..)	Azioni "collettive" (Es. eventi, giornate di sensibilizzazione)

## Numero, tipologia e modalità di coinvolgimento di stakeholder esterni

Categoria	Tipologia di relazione o Coinvolgimento	Livello di Coinvolgimento	Modalità di coinvolgimento
Committenti	rapporto	Generale: attività complessiva della cooperativa	Azioni di tipo "consultivo" (Es: invio del questionario di valutazione);

## Innovazione

### Attività di ricerca e progettualità innovative intraprese e svolte

Anche quest'anno la nostra cooperativa si è concentrata nella ricerca di attività che contribuissero ad aumentare i ricavi attraverso l'ideazione di progetti innovativi con la collaborazione di enti privati, quali ad esempio il Consorzio abn, in particolare rafforzando la collaborazione con l'ufficio Progetti e Sviluppo.

Abbiamo lavorato per l'ideazione di due progetti innovativi, uno relativo alla lotta contro la dispersione scolastica dei giovani (**EVO- Educazione Inclusiva per l'Umbria di domani**) e l'altro (**Agri Social Network**, finanziato dal Programma di Sviluppo Rurale per l'Umbria) riguardante la creazione di partnership nell'ambito dell'agricoltura sostenibile con l'obiettivo di favorire l'inserimento lavorativo di soggetti svantaggiati Entrambi i progetti continueranno anche nel corso del 2023.

## Elenco attività di ricerca e progettualità innovative

Denominazione attività di ricerca o progettualità innovativa	Ambito attività di ricerca o progettualità	Tipologia attività svolta
EVO 4.0 – Educazione Inclusiva per l'Umbria di domani	Dispersione scolastica di ragazzi tra i 14 e i 17 anni. Il progetto innova attraverso la collaborazione con la scuola, le famiglie e la comunità per la realizzazione di un percorso educativo rivolto specificatamente ai ragazzi più fragili	Il percorso è pensato e strutturato in connessione con i percorsi scolastici curricolari e si articola in diverse fasi che partono dall'ingaggio dei ragazzi, in collaborazione con le scuole; si consolida con la realizzazione di alcune attività di orientamento e sfocia poi in una serie di attività che rappresentano il cuore dell'iniziativa e che sono mirate alla conoscenza di temi e contenuti particolarmente attrattivi e, al tempo stesso, profondamente legati alla cultura e alla tradizione imprenditoriale e artigianale del territorio umbro.

## **Descrizione obiettivi, attività, stati di avanzamento e risultati**

L'attività, coordinata dal Consorzio Abn, ha la finalità di individuare i destinatari dell'intervento progettuale, realizzare un attività di orientamento e coaching degli stessi e un attività di sostegno alla genitorialità rivolto alle famiglie degli istituti scolastici.

L'individuazione dei destinatari dell'intervento (80 per ognuno dei due anni scolastici) sarà realizzata dalle B+ e il Poliedro all'interno degli istituti scolastici partner. L'attività di individuazione sarà realizzata:

- con eventi di presentazione del progetto a tutti gli studenti dell'istituto scolastico.
- con colloqui individuali con tutti gli studenti segnalati da ogni scuola dove si presentino nel dettaglio tutte le opportunità offerte dal progetto.

Una volta individuati i ragazzi, sarà realizzato per ognuno un Progetto individualizzato con la finalità di attivare un processo di sviluppo delle capacità, delle risorse e delle competenze dei destinatari attraverso:

- orientamento professionalizzante individuale e di gruppo
- l'assegnazione di un coach individuale che lo seguirà, con incontri periodici di verifica

Contemporaneamente in ogni scuola sarà realizzata un'attività di sostegno alla genitorialità realizzata attraverso:

- uno sportello che accolga su appuntamento i genitori degli alunni della scuola per affrontare le problematiche specifiche al ruolo di genitore.
- dei seminari tematici che approfondiscano le tematiche di maggior interesse emerse dagli incontri di sportello

## **Reti o partner coinvolti**

Consorzio Abn, Istituzioni scolastiche (l'Istituto Cavour – Marconi – Pascal' di Perugia, l'I.I.S. Scientifico e Tecnico di Orvieto, l'I.P.I.A. di Foligno, l'Istituto Istruzione Superiore di Narni, l'Istituto Ipsia -CPIA di Terni, l'Istituto Istruzione Superiore di Gualdo Tadino), le cooperative B+, Borgorete, Il Quadrifoglio, Il Poliedro, COOSS e l'Associazione Wega), Agenzie educative e formative (l'ITS Umbria Made in Italy, l'Istituto Italiano di Design Anwa, l'Università delle Arti e dei Mestieri e Land) e organizzazioni esperte nel Community Engagement e nella valutazione di impatto sociale (Human Foundation e Sinodè)

<p><b>Denominazione</b> Ambito attività di ricerca o progettualità</p> <p><b>attività di</b> innovativa</p> <p><b>ricerca o</b></p> <p><b>progettualità</b></p> <p><b>innovativa</b></p> <p>Agri Social Network</p>	<p>Sviluppa la sperimentazione in ambito agricolo e zootecnico prevedendo la progettazione e la <b>realizzazione di processi produttivi</b> delle attività orticole, frutticole, cerealicole, zootecniche più funzionali alle caratteristiche strutturali e produttive delle aziende agricole nonché all'inclusione lavorativa di persone con disabilità, ai percorsi terapeutici e riabilitativi, ai percorsi educativi e formativi.</p>	<p><b>Tipologia attività svolta</b></p> <p>La sperimentazione in ambito agricolo prevede la progettazione e la realizzazione di processi produttivi delle attività orticole, frutticole, cerealicole, zootecniche più funzionali alle caratteristiche strutturali e produttive delle aziende agricole nonché all'inclusione lavorativa di persone con disabilità, ai percorsi terapeutici e riabilitativi, ai percorsi educativi e formativi.</p> <p>La sperimentazione in ambito agricolo è <b>supportata dalla sperimentazione</b> in ambito sociale in termini di definizione della domanda, degli strumenti di welfare di matrice agricola, con un focus sulla cooperazione sociale agricola e sanità.</p> <p>Saranno formulati modelli sociali per le tre macroaree individuate :(IL), (PTR), (PEF), e valutato l'impatto socio-economico di tali modelli sociali in agricoltura e della capacità inclusiva e delle competenze espresse.</p> <p>Fino a definire un processo di standardizzazione e accreditamento dei servizi socio-sanitari connessi all'agricoltura sociale.</p>
---	---	---

<p><b>Descrizione obiettivi, attività, stati di avanzamento e risultati</b></p> <p>Implementare modelli di imprese agricole sociali in Umbria che favoriscono l'inserimento lavorativo di soggetti svantaggiati attraverso il lavoro in rete anche con i servizi Socio Sanitari</p>	<p><b>Reti o partner coinvolti</b></p> <p>20 cooperative sociali, 6 aziende agricole, 5 centri di ricerca, 3 associazioni e uno studio professionale</p>
---	--

## Cooperazione

## Obiettivi di Miglioramento

### Obiettivi di miglioramento della rendicontazione sociale

Pur essendo questo il terzo bilancio sociale elaborato, restiamo consapevoli che il documento continui a rappresentare una sfida, per noi, di rendicontare la nostra responsabilità sociale, ambientale ed economica.

Sappiamo quindi che vi saranno diversi miglioramenti da applicare e le indichiamo di seguito.

E anche per questo motivo continuiamo ad attendere e sollecitare commenti e consigli da parte di tutti i nostri stakeholders, sia interni sia esterni, per capire in che modo redigere questo documento affinché diventi utile non solo per aumentare il nostro livello di consapevolezza, ma anche per incrementare il dialogo sulle aspettative reciproche con i nostri portatori di interesse.

<b>Obiettivo</b> Livello di approfondimento del Bilancio sociale	<b>Breve descrizione dell'obiettivo e delle modalità che verranno intraprese per raggiungerlo</b> Il primo obiettivo di miglioramento che ci poniamo è l'identificazione di obiettivi preventivi di sostenibilità e la redazione di un documento in cui essi siano dichiarati in modo trasparente. Inoltre, l'intera redazione del bilancio sociale diviene sicuramente più semplice tramite l'individuazione di un'unica persona responsabile di tutto il processo, che di volta in volta individuerà i collaboratori per rendere efficiente ed efficace la raccolta dei dati durante tutto l'anno di esercizio.	<b>Entro quando verrà raggiunto</b> 30/06/2023
<b>Obiettivo</b> Redazione grafica	<b>Breve descrizione dell'obiettivo e delle modalità che verranno intraprese per raggiungerlo</b> Con lo scopo di migliorare la parte grafica del documento individueremo, all'interno della nostra base sociale, un collaboratore che possa contribuire, con le sue competenze grafiche, ad arricchire e rendere maggiormente fruibile il documento.	<b>Entro quando verrà raggiunto</b> 30/09/2023

### Confronto negli anni con obiettivi di miglioramento raggiunti e non raggiunti della rendicontazione sociale

Rispetto agli obiettivi di miglioramento che ci eravamo prefissati col Bilancio Sociale 2021, possiamo affermare che siamo riusciti nell'intento di continuare ad operare per la diversificazione dei servizi, puntando molto sullo sviluppo della ristorazione, principalmente in ambito privato. Questo ha consentito di offrire nuove opportunità lavorative ai nostri soci, di aumentare la nostra presenza capillare nel territorio umbro e marchigiano e di operare per il rafforzamento del fatturato della cooperativa.

<b>Obiettivo</b> Realizzazione di un Bilancio Sociale partecipato	<b>Breve descrizione dell'obiettivo e delle modalità che verranno intraprese per raggiungerlo</b> Si intende migliorare e sviluppare il livello di partecipazione della base sociale della cooperativa nei processi di governance, anche attraverso il coinvolgimento dei soci nella redazione del Bilancio Sociale soprattutto per i settori di propria competenza, anche per innalzare il livello di partecipazione fattiva e la consapevolezza di lavorare per un'azienda di cui sono motore e parte integrante.
--	--

## Obiettivi di miglioramento strategici

### Obiettivi di miglioramento strategici

Il principale obiettivo sul quale la nostra cooperativa ha continuato anche nel corso del 2022 a concentrarsi è la diversificazione dei servizi (ristorazione collettiva, aree innovative, progetti di sviluppo). Crediamo che tramite questa operazione strategica sarà possibile incrementare le opportunità lavorative per i nostri soci, contribuendo così al soddisfacimento del nostro obiettivo di inclusione lavorativa, e aumentare il nostro valore aggiunto al territorio.

<b>Obiettivo</b> Promozione e ricerca e sviluppo di processi innovativi	<b>Breve descrizione dell'obiettivo e delle modalità che verranno intraprese per raggiungerlo</b> Dati i nostri due progetti innovativi in fase di sviluppo, rinviamo a quella sezione la spiegazione dei progressi riportati qui finora.	<b>Entro quando verrà raggiunto</b> 30/09/2023
--	--	---



## TABELLA DI CORRELAZIONE

### *Bilancio sociale predisposto ai sensi dell'articolo 14 del D. Lgs. n.117/2017*

Il presente bilancio sociale è stato redatto attraverso il supporto del modello ISCOOP. La presente tabella di correlazione vuole offrire un quadro sinottico di come il modello ISCOOP sia in compliance con le "Linee guida per la redazione del bilancio sociale degli enti del Terzo settore" emanate dal Ministero Del Lavoro e delle Politiche Sociali con il Decreto 4 luglio 2019 (GU n.186 del 9-8-2019).

Per ogni sotto-sezione e requisito richiesto dalle Linee guida (riportati nella prima colonna della tabella), vengono riportati gli indicatori qualitativi e quantitativi **OBBLIGATORI** del modello ISCOOP che rispondono a quel requisito indicando l'ambito, la sezione e il/gli indicatori specifici i cui rintracciare i dati (seconda colonna della tabella).

Il Modello Iscoop è stato elaborato per le imprese sociali cooperative distinte per: Cooperative sociali di tipo A (A); Cooperative sociali di tipo B (B); Cooperative sociali di tipo A+B (A+B); Consorzi (C); Imprese sociali cooperative (non coop.sociali) (IS); Consorzi di imprese sociali cooperative (non coop. sociali) (ISC).

Alcuni indicatori presenti nel modello sono comuni a tutte le tipologie, altri sono specifici solo per quella tipologia di impresa sociale cooperativa. Tali indicatori specifici e obbligatori, quando presenti in tabella, riportano la tipologia di impresa sociale cooperativa alla quale si riferiscono.

Per completezza si ribadisce che come indicato nelle Linee Guida: "Per gli enti di Terzo settore tenuti ex lege alla redazione, il bilancio sociale dovrà contenere almeno le informazioni di seguito indicate (...). In caso di omissione di una o più sotto-sezioni **l'ente sarà tenuto a illustrare** le ragioni che hanno condotto alla mancata esposizione dell'informazione"

<b>LINEE GUIDA PER LA REDAZIONE DEL BILANCIO SOCIALE DEGLI ENTI DEL TERZO SETTORE</b> ai sensi dell'art. 14 comma 1 d.lgs. 117/2017 e, con riferimento alle imprese sociali, dell'art. 9 comma 2 d.lgs. 112/2017. (Gazzetta Ufficiale n. 186 del 9 agosto 2019)	<b>Riferimento Modello ISCOOP. MODELLO DI BILANCIO SOCIALE PER LE IMPRESE SOCIALI COOPERATIVE SOCIALI</b>
<b>1) METODOLOGIA ADOTTATA PER LA REDAZIONE DEL BILANCIO SOCIALE</b>	
Eventuali standard di rendicontazione utilizzati; Cambiamenti significativi di perimetro o metodi di misurazione rispetto al precedente periodo di rendicontazione; Altre informazioni utili a comprendere il processo e la metodologia di rendicontazione.	<b>AMBITO:</b> Parte Introduttiva <b>INDICATORE:</b> Nota Metodologica
<b>2) INFORMAZIONI GENERALI SULL'ENTE</b>	
Nome dell'ente; Codice Fiscale; Partita Iva; Forma giuridica e qualificazione ai sensi del Codice del Terzo settore; Indirizzo sede legale; Altre sedi; Aree territoriali di operatività; Valori e finalità perseguite (missione dell'ente); Attività statutarie individuate facendo riferimento all'art. 5 del d.lgs. 117/2017 e/o all'art. 2 del d.lgs. 112/2017 (oggetto sociale); evidenziare se il perimetro delle attività statutarie sia più ampio di quelle effettivamente realizzate, circostanziando le attività effettivamente svolte; Altre attività svolte in maniera secondaria/strumentale; Collegamenti con altri enti del terzo settore (inserimento in reti, gruppi di imprese sociali...); Contesto di riferimento;	<b>AMBITO:</b> Identità <b>SEZIONE:</b> Presentazione e dati anagrafici <b>INDICATORE:</b> <ul style="list-style-type: none"> <li>● Ragione sociale</li> <li>● C.F.</li> <li>● P.IVA</li> <li>● Forma giuridica</li> <li>● Attività di interesse generale ex art. 2 del d.lgs. 112/2017</li> <li>● Descrizione attività svolta</li> <li>● Principali attività svolte da statuto (A, B, A+B, C, ISC)</li> <li>● Adesione a consorzi</li> <li>● Adesione a reti</li> <li>● Adesioni a gruppi</li> <li>● Contesto di riferimento e territori</li> <li>● Regioni</li> <li>● Provincie</li> </ul> <b>SEZIONE:</b> Sede Legale e Sede operativa <b>SEZIONE:</b> Mission, vision e valori <b>INDICATORE:</b> <ul style="list-style-type: none"> <li>● Mission, finalità, valori e principi della cooperativa</li> </ul>
<b>3) STRUTTURA, GOVERNO E AMMINISTRAZIONE</b>	
Consistenza e composizione della base sociale /associativa (se esistente)	<b>AMBITO:</b> Sociale: persone, obiettivi e attività <b>SEZIONE:</b> Sviluppo e valorizzazione dei soci <b>INDICATORE:</b> <ul style="list-style-type: none"> <li>● Numero e Tipologia soci</li> <li>● Focus Tipologia Soci</li> <li>● Anzianità associativa</li> <li>● Focus Soci persone fisiche (A, B, A+B, IS)</li> <li>● Soci svantaggiati per tipologia svantaggio, genere, età, titolo di studio, nazionalità (B, A+B)</li> <li>● Tipologia di cooperative consorziate (C, ISC)</li> <li>● Elenco cooperative consorziate per territorio (C, ISC)</li> </ul>

<p>Sistema di governo e controllo, articolazione, responsabilità e composizione degli organi (indicando in ogni caso nominativi degli amministratori e degli altri soggetti che ricoprono cariche istituzionali, data di prima nomina, periodo per il quale rimangono in carica, nonché eventuali cariche o incarichi espressione di specifiche categorie di soci o associati);</p> <p>quando rilevante rispetto alle previsioni statutarie, approfondimento sugli aspetti relativi alla democraticità interna e alla partecipazione degli associati alla vita dell'ente;</p>	<p><b>AMBITO:</b> Identità  <b>SEZIONE:</b> Governance  <b>INDICATORE:</b></p> <ul style="list-style-type: none"> <li>● Sistema di governo</li> <li>● Organigramma</li> <li>● Responsabilità e composizione del sistema di governo</li> </ul> <p><b>AMBITO:</b> Identità  <b>SEZIONE:</b> Partecipazione  <b>INDICATORE:</b></p> <ul style="list-style-type: none"> <li>● Vita associativa</li> <li>● Numero aventi diritto di voto</li> <li>● N. di assemblee svolte nel periodo di rendicontazione</li> </ul> <p><b>AMBITO:</b> Sociale: Persone, obiettivi e attività  <b>SEZIONE:</b> Sviluppo e valorizzazione dei soci  <b>INDICATORE:</b></p> <ul style="list-style-type: none"> <li>● Vantaggi di essere socio</li> </ul>
<p>Mappatura dei principali stakeholder (personale, soci, finanziatori, clienti/utenti, fornitori, pubblica amministrazione, collettività) e modalità del loro coinvolgimento. In particolare, le imprese sociali (ad eccezione delle imprese sociali costituite nella forma di società cooperativa a mutualità prevalente e agli enti religiosi civilmente riconosciuti di cui all'articolo 1, comma 3 del d. lgs. 112/2017 "Revisione della disciplina in materia di impresa sociale") sono tenute a dar conto delle forme e modalità di coinvolgimento di lavoratori, utenti e altri soggetti direttamente interessati alle attività dell'impresa sociale realizzate ai sensi dell'art. 11 del d. lgs. 112/2017;</p>	<p><b>AMBITO:</b> Identità  <b>SEZIONE:</b> Mappa degli Stakeholder  <b>INDICATORE:</b> Mappa categoria di stakeholder</p> <p><b>AMBITO:</b> Responsabilità sociale e ambientale  <b>SEZIONE:</b> Coinvolgimento degli stakeholder  <b>INDICATORE:</b> Attività di coinvolgimento degli stakeholder</p>
<b>4) PERSONE CHE OPERANO PER L'ENTE</b>	
<p>Tipologie, consistenza e composizione del personale che ha effettivamente operato per l'ente (con esclusione quindi dei lavoratori distaccati presso altri enti, cd. "distaccati out") con una retribuzione (a carico dell'ente o di altri soggetti) o a titolo volontario comprendendo e distinguendo tutte le diverse componenti;  Contratto di lavoro applicato ai dipendenti;  Natura delle attività svolte dai volontari;</p>	<p><b>AMBITO:</b> Sociale: Persone, obiettivi e attività  <b>SEZIONE:</b> Occupazione: sviluppo e valorizzazione dei lavoratori  <b>INDICATORE:</b></p> <ul style="list-style-type: none"> <li>● Numero Occupati</li> <li>● Numero di occupati svantaggiati (B, A+B)</li> <li>● Occupati soci e non soci</li> <li>● Occupati svantaggiati soci e non soci (B, A+B)</li> <li>● Politiche del lavoro e salute e sicurezza, contratti di lavoro applicati</li> <li>● Tipologia di contratti di lavoro applicati</li> <li>● Volontari e tirocinanti (svantaggiati e non)</li> </ul>
<p>Attività di formazione e valorizzazione realizzate;</p>	<p><b>AMBITO:</b> Sociale: Persone, obiettivi e attività  <b>SEZIONE:</b> Occupazione: sviluppo e valorizzazione dei lavoratori  <b>INDICATORE:</b></p> <ul style="list-style-type: none"> <li>● Tipologia e ambiti corsi di formazione</li> <li>● Ore medie di formazione per addetto</li> </ul>
<p>Struttura dei compensi, delle retribuzioni, delle indennità di carica e modalità e importi dei rimborsi ai volontari: emolumenti, compensi o corrispettivi a qualsiasi titolo attribuiti ai componenti degli organi di amministrazione e controllo, ai dirigenti nonché agli associati; rapporto tra retribuzione annua lorda massima e minima dei lavoratori dipendenti dell'ente; in caso di utilizzo della possibilità di effettuare rimborsi ai volontari a fronte di autocertificazione, modalità di regolamentazione, importo dei rimborsi complessivi annuali e numero di volontari che ne hanno usufruito.</p>	<p><b>AMBITO:</b> Sociale: Persone, obiettivi e attività  <b>SEZIONE:</b> Occupazione: sviluppo e valorizzazione dei lavoratori  <b>INDICATORE:</b></p> <ul style="list-style-type: none"> <li>● Struttura dei compensi, delle retribuzioni, delle indennità erogate</li> </ul>
<b>5) OBIETTIVI E ATTIVITÀ</b>	
<p>informazioni qualitative e quantitative sulle azioni realizzate nelle diverse aree di attività, sui beneficiari diretti e indiretti, sugli output risultanti dalle attività poste in essere e, per quanto possibile, sugli effetti di conseguenza prodotti sui principali portatori di interessi. Se pertinenti possono essere inserite informazioni relative al possesso di certificazioni di qualità. Le attività devono essere esposte evidenziando la coerenza con le finalità dell'ente, il livello di raggiungimento degli obiettivi di gestione individuati, gli eventuali fattori risultati rilevanti per il raggiungimento (o il mancato raggiungimento) degli obiettivi programmati.  Elementi/fattori che possono compromettere il raggiungimento dei fini istituzionali e procedure poste in essere per prevenire tali situazioni.</p>	<p><b>AMBITO:</b> Sociale: Persone, obiettivi e attività  <b>SEZIONE:</b> Qualità dei servizi  <b>INDICATORE:</b></p> <ul style="list-style-type: none"> <li>● Attività e qualità di servizi</li> <li>● Utenti per tipologia di servizio (A, A+B)</li> <li>● Percorsi di inserimento lavorativo (B, A+B)</li> </ul> <p><b>SEZIONE:</b> Impatti sull'attività  <b>INDICATORE:</b></p> <ul style="list-style-type: none"> <li>● Ricadute sull'occupazione territoriale</li> <li>● Rapporto con la collettività</li> <li>● Rapporto con la Pubblica Amministrazione</li> </ul>

	<p><b>AMBITO:</b> Obiettivi di miglioramento  <b>SEZIONE:</b> Obiettivi di miglioramento strategici  <b>INDICATORE:</b></p> <ul style="list-style-type: none"> <li>● Obiettivi di miglioramento strategici</li> </ul> <p><b>SEZIONE:</b> Obiettivi di miglioramento rendicontazione sociale  <b>INDICATORE:</b></p> <ul style="list-style-type: none"> <li>● Obiettivi di miglioramento rendicontazione sociale</li> </ul>
<b>6) SITUAZIONE ECONOMICO-FINANZIARIA</b>	
<p>Provenienza delle risorse economiche con separata indicazione dei contributi pubblici e privati;  specifiche informazioni sulle attività di raccolta fondi; finalità generali e specifiche delle raccolte effettuate nel periodo di riferimento, strumenti utilizzati per fornire informazioni al pubblico sulle risorse raccolte e sulla destinazione delle stesse;  segnalazioni da parte degli amministratori di eventuali criticità emerse nella gestione ed evidenziazione delle azioni messe in campo per la mitigazione degli effetti negativi</p>	<p><b>AMBITO:</b> Situazione economico-finanziaria  <b>SEZIONE:</b> Attività e obiettivi economico-finanziari  <b>INDICATORE:</b></p> <ul style="list-style-type: none"> <li>● Situazione economica, finanziaria e patrimoniale</li> <li>● Attivo patrimoniale, patrimonio proprio, utile di esercizio</li> <li>● Valore della produzione</li> <li>● Composizione del valore della produzione</li> <li>● Fatturato per servizio (ex attività di interesse generale ex art. 2 del D.Lgs. 112/2017)</li> </ul>
<b>7) ALTRE INFORMAZIONI</b>	
<p>Indicazioni su contenziosi/controversie in corso che sono rilevanti ai fini della rendicontazione sociale;  Informazioni di tipo ambientale, se rilevanti con riferimento alle attività dell'ente: tipologie di impatto ambientale connesse alle attività svolte; politiche e modalità di gestione di tali impatti; indicatori di impatto ambientale (consumi di energia e materie prime, produzione di rifiuti ecc.) e variazione dei valori assunti dagli stessi; nel caso delle imprese sociali che operano nei settori sanitario, agricolo, ecc. in considerazione del maggior livello di rischi ambientali connessi, potrebbe essere opportuno enucleare un punto specifico ("Informazioni ambientali") prima delle "altre informazioni", per trattare l'argomento con un maggior livello di approfondimento;  Altre informazioni di natura non finanziaria, inerenti gli aspetti di natura sociale, la parità di genere, il rispetto dei diritti umani, la lotta contro la corruzione ecc.  Informazioni sulle riunioni degli organi deputati alla gestione e all'approvazione del bilancio, numero dei partecipanti, principali questioni trattate e decisioni adottate nel corso delle riunioni.</p>	<p><b>AMBITO:</b> Parte Introduttiva  <b>INDICATORE:</b> Introduzione</p> <p><b>AMBITO:</b> Sociale: persone, obiettivi e attività  <b>SEZIONE:</b> Impatti sull'attività  <b>INDICATORE:</b> Impatti ambientali</p> <p><b>AMBITO:</b> Responsabilità sociale e ambientale  <b>SEZIONE:</b> Responsabilità sociale e ambientale  <b>INDICATORE:</b></p> <ul style="list-style-type: none"> <li>● Buone pratiche</li> <li>● Partnership, collaborazioni con altre organizzazioni</li> </ul> <p><b>AMBITO:</b> Identità  <b>SEZIONE:</b> Partecipazione  <b>INDICATORE:</b></p> <ul style="list-style-type: none"> <li>● Vita associativa</li> <li>● Numero aventi diritto di voto</li> <li>● N. di assemblee svolte nel periodo di rendicontazione</li> </ul>